

Glimt af Grønlandsforskningen – på opdagelse i Videnskabernes Selskabs skrifter

AF MARITA AKHØJ NIELSEN

I 1742, da Videnskabernes Selskab blev grundlagt, lå Hans Egedes bosættelse i Grønland kun en snes år tilbage, og kort tid inden havde han udgivet sine to vigtige beskrivelser af landet, *Omstændelig og udførlig Relation, Angaaende den Grønlandske Missions Begyndelse og Fortsættelse* (1738) og *Det gamle Grønlands nye Perustration eller Naturel-Historie* (1741). Set fra København var Grønland en fjern, fremmedartet del af den danske konges magtområde, ikke ganske uantastet af fremmede, især hollandske interesser. Landet var stort set uudforsket og altså et oplagt emne for alskens undersøgelser, men svært tilgængeligt for de »Lærdoms og Videnskabers Elskere«, der mødtes i det lille private selskab; betegnelsen anvendte de om sig selv på titelbladet af Selskabets første publikation. Deres interesser var vidtspændende, både teoretiske og praktiske, og det var deres erklærede mål at delagtiggøre det danske publikum i deres viden – til fædrelandets nytte.

Derfor publicerede de fra 1745 deres videnskabelige meddelelser ved møderne i en skriftrække, der siden opdeltes i flere og under skiftende navne er videreført til i dag. Den snævre forbindelse mellem møderne og skrifterne løsnedes efterhånden, især fra 1815, da oversigten over Selskabets virke i den forgangne sæson begyndte at udkomme med referater af medlemmernes meddelelser ved møderne. De afhandlinger, der siden er blevet optaget i skriftserierne, har ikke nødvendigvis nogen forbindelse med mødeaktiviteterne.

Grønland optræder fra første færd i Selskabets skrifter og har siden – med svingende intensitet – været genstand for meget forskelligartede afhandlinger i skriftserierne. I det følgende skal der gives et indtryk af forskernes interessefelter, deres materiale og metoder, deres personlige kendskab til Grønland og, hvor det er muligt, deres opfattelse af landet og dets befolkning.

Den første generation (1745-1770)

Selskabets skrifter skulle ifølge fortalen til det første bind præsentere »vort Fædernelands Sager, tillige med andre smaae Curiositeter« (Gram 1745 bl. 3v). Til disse kuriositeter hørte nordlyset, som er emnet for

en afhandling af matematikeren J. F. Ramus¹ (1685/1686-1769). Det er en omfattende »Historisk og *Physis*k Beskrivelse over Nordlysets forunderlige Skikkelse, Natur og Oprindelse« (Ramus 1745). Den bygger på en længere række nye og ældre beskrivelser af nordlyset, og her spiller Grønland en vigtig rolle. I det gamle norske *Kongespejl*, en middelalderlig håndbog for regenter, findes en udførlig skildring af nordlyset, sådan som det blev iagttaget af nordboerne i Grønland. Efter at have citeret denne skildring konkluderer Ramus:

Overalt seer vi heraf, at i de ældgamle Tider haver vores Forfædre her i Norden i de længst bortliggende kolde Lande fornuftig betragtet og beskrevet dette *meteoron*, som mange af de andre Nationers kloge og af Lærdom vidt berømte Mænd i Europa imidlertid saa forskrekkeligen have afmalet, og udi deres Krøniker og Historier som *prodigia* [dvs. overnaturlige varsler] antegnet (Ramus 1745 s. 375).

Den rationelle naturbeskrivelse er altså et karakteristisk træk for det gamle Norden i modsætning til resten af Europa, hvor selv den intellektuelle elite var hildet i overtro.

Ramus' afhandling bringer flere smukke afbildninger af nordlys med præcise oplysninger om, hvor og hvornår de er iagttaget. Desværre er der ingen gengivelser af grønlandske observationer. Ganske vist citerer Ramus Hans Egedes *Det gamle Grønlands nye Perustration eller Naturel-Historie*, men Egedes beskrivelse af nordlyset er så summarisk, at den ikke har kunnet danne udgangspunkt for en illustration.

Allerede året efter udkom Skrifternes første humanistiske bidrag om Grønland. Det er en afhandling af den lærde teolog og filolog Marcus Wøldike (1699-1750) om »det Grønlandske Sprogs Oprindelse og Uliighed med andre Sprog« (Wøldike 1746). Anledningen er udgivelsen af evangelierne på grønlandsk:

1. Navneformerne følger *Dansk biografisk Leksikon*

Da nu saaledes dette Sprog er blevet et af dem, i hvilke vor HERRES IESU navn ... paakaldes og bekiendes, og et af dem, i hvilke Hans Kongelige Majestæts naadige Regiering og Omhyggelighed for sine Undersaatters Velfærd prises, saa mener jeg at det er ogsaa værdt at anstille en almindelig Betragtning over dets Natur, og den Forskiæl, der er imellem dette Sprog og andre, om hvilke jeg har kundet faae nogen Kundskab (Wøldike 1746 s. 130).

For at kunne foretage disse sammenlignende studier har Wøldike lånt Poul Egedes dengang utrykte grønlandske grammatik og ordbog. Den selvfølgelige forudsætning for sprogsammenligningen er den bibelske urhistorie og dens slutpunkt, den babelske forvirring ved opsplittningen af det oprindelige enhedssprog i alverdens tungemål (s. 131). Disse har siden udviklet sig i hver deres retning, men det grønlandske sprog er særlig interessant, fordi det tales af en befolkning, der i lange tider har levet isoleret; grønlænderne har »hverken kundet foretage sig noget Tog udaf dette Land til andre Lande, ey heller ved Giftermaal med andre Nationer eller Handel forandre deres Sprog« (s. 134).

Efter Wøldikes opfattelse må sammenlignende sprogstudier inddrage både grammatikken og ordforrådet. Derfor gennemgår han systematisk en række ortografiske, morfologiske og syntaktiske forhold i grønlandsk i stadig jævnførelse med en imponerende række sprog. Behandlingen af ordforrådet munder ud i en liste med de ganske få gloser, der efter Wøldikes

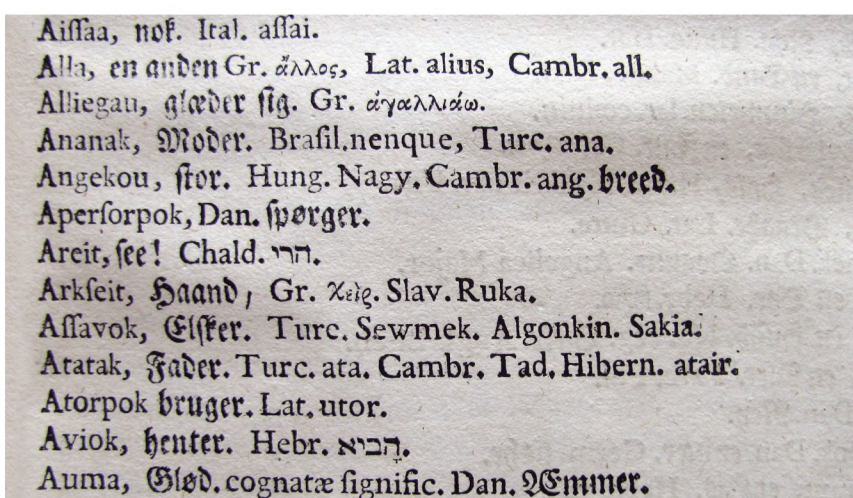
vurdering er beslægtet med andre sprog; kriteriet er ortografisk og semantisk lighed i forening (jf. figur 1). Konklusionen på undersøgelsen bliver, at grønlandsk afviger meget fra alle andre sprog, så vidt de er Wøldike bekendt. Dertil føjer han den vurdering, at

det Grønlandske Sprog, i hvorvel det er fremmed og bruges af en upoleret Nation, som ikke veed af *Grammatica* at sige, dog har sin egen *Grammaticam* og sine Regler: Saa at ikke allene det Øjemeed kand dermed naaes, som alle Sprog have tilfælles, nemlig at et Menneske kand give det andet sine Tanker tilkiende, men og dette, som GUD under alle Nationer, men ikke alle Nationer bruge og benytte sig af, nemlig at i det kand forkyndes Omvendelse og Syndernes Forladelse i vor HERRES IESU NAVN (s. 156).

Trods den noget nedladende omtale af grønlænderne, som naturligvis var tidstypisk, vidner denne vurdering om en ganske fordomsfri forståelse af det grønlandske sprogs særegne struktur. Det generelle sprogsyn afspejler klart nok, at Wøldike ikke kun var filolog, men også teolog og præst.

Nordlyset beskæftigede fortsat Selskabets medlemmer, fremgår det af historikeren Gerhard Schønings (1722-80) afhandling om nordlysets ælde (Schønning 1760). Her drøftes den hypotese, at nordlyset skyldes refleks fra det grønlandske isdække i kombination med ispartikler i luften. Dermed bliver det relevant at overveje isens udstrækning både til lands og til vands. Man drøftede dengang, om isen var i færd med at brede sig, og med støtte i ældre kilder argumenterer Schønning for, at der kun er tale om tilfældige variationer i isdækket og ikke en generel udvikling - diskussionen om klimaforandringer er ikke et nyt fænomen.

De første meteorologiske observationer fra Grønland fremkom et tiår senere, »Bragte i Orden og bekiendtgjorte« af den vidtspændende fysiker, mediciner m.m. C.G. Kratzenstein (1723-95). Forbilledet for meddelelsen (Kratzenstein 1770) er Réaumurs vejrobservationer. Det er Kratzensteins håb, at »det ikke skal blive uangenemt, at jeg her gjør nogle Observationer over Væiret og Barometerets saavelsom Thermometerets Stand i Grønland bekiendt.« Observationerne skyldes ikke ham selv, men »*Chirurgo* Brasen«, dvs. Christoph Brasen, som arbejdede for den herrnhutiske mission ved Godthåb/Nuuk. Kratzenstein har tilskyndet Brasen til de systematiske vejrobservationer og har yderligere hjulpet til ved at stille instrumenter til rådighed (Kratzenstein 1770 s. 373).



FIGUR 1. Udsnit af listen over grønlandske ord, der har modsvarigheder i andre sprog. I dette lille afsnit inddrages ud over grønlandsk 13 sprog, nemlig i nævnte rækkefølge italiensk, græsk, latin, cambrisk (dvs. walisisk), brasiliansk, tyrkisk, ungarsk, dansk, chaldæisk (dvs. aramæisk), slavisk, algonkin (indiansk sprog), hibernisk (dvs. irsk) og hebraisk (Wøldike 1746 s. 153).

Samtidig med Brasens observationer udkom den første beskrivelse af floraen i Grønland, sammenstillet med islandske planter (Rottbøll 1770). Forfatteren, medicineren og botanikeren Christen Friis Rottbøll (1727-97), var elev af Linné, og i sin afhandling skildrer han den store svenskers betydning for botanikken:

Een hos vore Naboer opgaaet og endnu skinnende Soel begyndte med sit klare og igiennemtrængende Skin at opklare alle de mørke og dunkle Vraaer [dvs. kroge] i denne Videnskab, og tillige saaledes at opvarme og antænde de Lærdes Hierter over hele Europa af Kierlighed til Planterne, at vi have seet og endnu see Skrifter allesteds fra

at udkomme, som udvide *Floræ* Grændser og Herredømme, og opdage alt fleere og fleere af dens Undersaattere (Rottbøll 1770 s. 418)

Til disse undersøtter hører de grønlandske planter. Rottbøll havde ikke selv været i Grønland, men arbejdede med Poul Egedes herbarium, som endnu findes på Statens Naturhistoriske Museum. Det blev suppleret med planter, som Rottbøll fik sendt fra danske missionærer i Grønland og fra »*Studiosus Chirurgiæ* Hr. Brasen, en af mine flittige Tilhørere« (s. 424). Den systematiske beskrivelse af de enkelte planter følger nøje Linné og er affattet på latin, men de er tillige beskrevet på dansk af hensyn til det hjemlige publikum. Materialet fremlægges desuden på otte kobberstukne tavler, hvoraf den femte aftrykkes her (figur 2). Den afbilder to arter af slægten *Andromeda* eller rosmarinlyng, aftegnet efter eksemplarer, som Rottbøll havde fra Grønland.

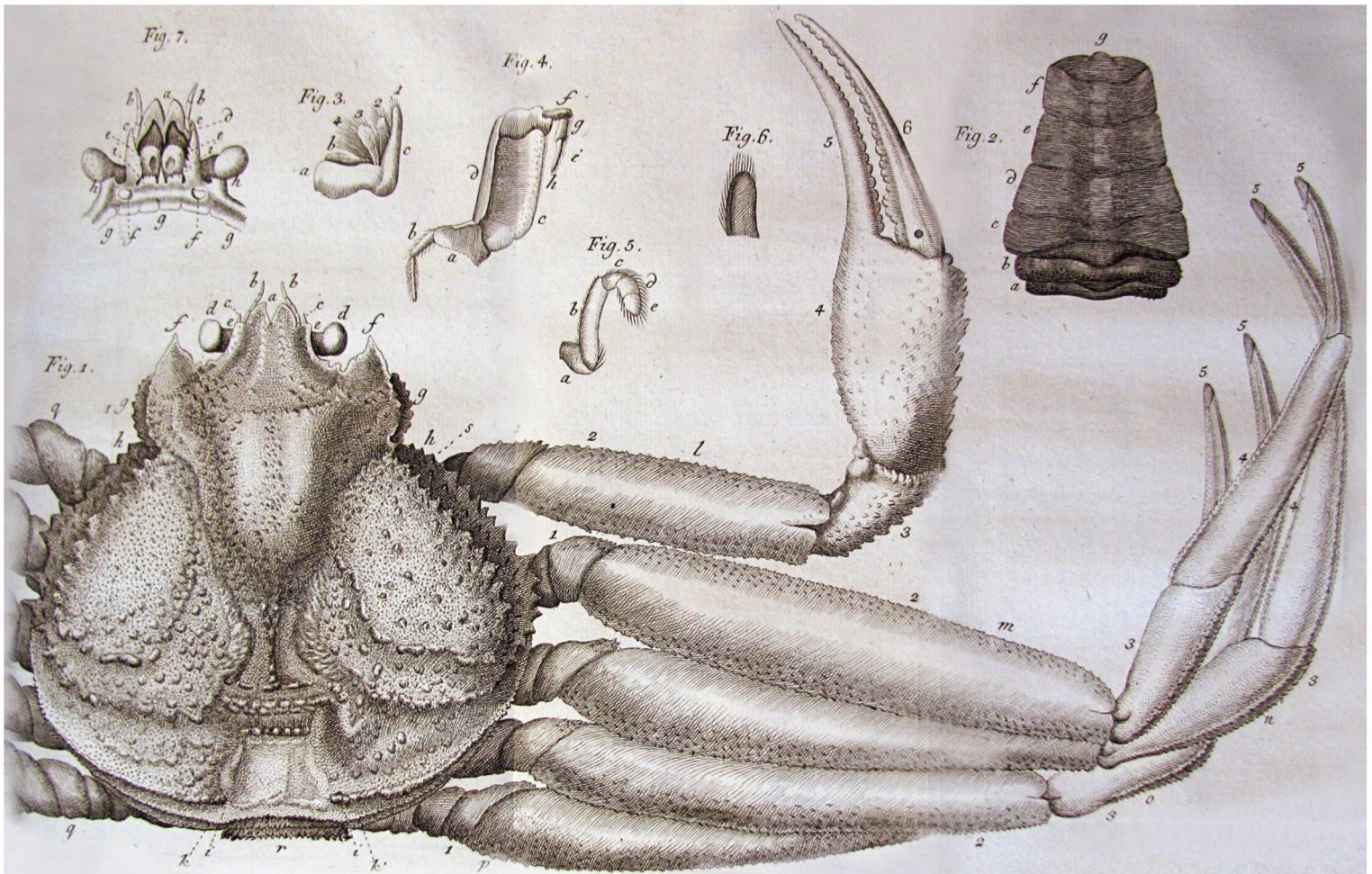
Forskningsresultater fra 90 år (1788-1878)

Skrifterne fra 1788 indeholder hele tre afhandlinger af Otto Fabricius (1744-1822). I modsætning til den ældre generation kendte han Grønland af selvsyn. Hans far havde været ven med Hans Egede, og han havde selv siden drengeårene haft lyst til at blive missionær i Grønland. Desuden var han levende interesseret i zoologi, og da han som helt nyuddannet teolog kom til Grønland, var han lige så aktiv i naturobservationerne som i dåbsundervisningen. I løbet af de kun seks år, han opholdt sig i Grønland, lykkedes det ham at indsamle en imponerende mængde data, som skulle udnyttes i den omfattende beskrivelse af landet, han planlagde. I sin helhed blev værket aldrig fuldført, men i 1780 publicerede han - uden for Selskabets regi - sin store *Fauna Grønlandica*, en systematisk beskrivelse efter Linnés model. Flere af hans afhandlinger i Selskabets skrifter uddyber, supplerer eller korrigerer dette hovedværk, mens andre bevæger sig ud over faunaen.

Det gælder den første af de tre artikler fra 1788, som behandler Grønlands isdække (Fabricius 1788a). Systematisk beskriver han her isbjergene og deres opståen fra »Iisbræen«, som han kalder Indlandsisen, dernæst isskosterne og endelig storisen. Skildringen er malende, man er aldrig i tvivl om, at den bygger på erfaringer, der har sat sig dybt i den tilbagevendte missionærs sind. Om isbræen fortæller han: »Naar man bestiger et af de høieste Fielde paa det blotte [dvs. nøgne] Land ved Søekanten, og som tillige er



FIGUR 2. Tavle V i Rottbølls afhandling om grønlandske og islandske planter med to arter, som afhandlingens forfatter i overensstemmelse med Linnés værker placerede i slægten rosmarinlyng (*Andromeda*): øverst *Andromeda cærulea* (nu *Phyllodoce coerulea* (L.) Bab., blålyng), nederst *Andromeda tetraquetra* (nu *Cassiope tetragona* (L.) D. Don). Blomsterne er tegnet i dissekeret tilstand, og bogstaverne angiver de dele, som nøje er beskrevet i afhandlingen (Rottbøll 1770 s. 441-44).



FIGUR 3. Den store grønlandske krabbe. Krabbens lange ben fordrer, som Fabricius påpeger, »et stort Rum«, og det fint udførte kobberstik måler 32 × 20 cm. Derfor har det været nødvendigt at false tavlen to steder. Alle de markerede detaljer gennemgås udførligt i artiklen, særligt halen (Fig. 2), munddelene (Fig. 3-6) og hovedet (Fig. 7) (Fabricius 1788b).

Land-Iisen nærmest, da aabnes en rædsom Udsigt for Øiet, hvilken man dog vil blive lysten efter at skaffe sig nærmere Kundskab om« (Fabricius 1788a s. 69). Efter hans iagttagelser breder isen sig: »Saa hastig er dens Tilvæxt, at endnu levende Grønlændere vide at tale om Steder, hvor deres Forældre have blant nøgne Fielde jaget efter Rhensdyr, men nu ere lutter Iis« (s. 70). Isen er dog ikke kun rædsom, for grønlænderne forstår at udnytte de muligheder, som særligt havisen byder fangeren (s. 74, 76 og 84).

Fabricius' to øvrige artikler fra 1788 behandler hver især en enkelt dyreart, som han kender fra Grønland. Beskrivelsen af den store grønlandske krabbe (Fabricius 1788b) indledes med en kort begrundelse for at tage emnet op i Selskabet:

Ikke troer jeg at skulle behøve lang Undskyldning, fordi jeg vover at fremlægge Beskrivelsen over en Krabbe, da Selskabet let tilstaaer mig, at

Krabbe-Slægten afgiver ligesaa besynderlige Sær-syner, og fortiener ligesaavel vor Betragtning, som nogen anden. Da ogsaa denne Grønlandske Krabbe-Art er af de Naturalier, der vanskelig lade sig overføre, uden at beskadiges, fordi dens lange Been fordre et stort Rum og let brydes, og den tillige opholder sig i saa langt fraliggende Egne, at den levende vil kun komme for faa Naturkyndiges Øine, saa har jeg deshellere ved en fuldstændig Beskrivelse villet redde den fra Forglemmelse (Fabricius 1788b s. 181).

Krabbens lange ben fremtræder fornemt med al deres skrøbelighed på det kobberstik, der ledsager artiklen (figur 3). Efter den omhyggelige beskrivelse af arten fortæller Fabricius om dens levesteder og gennemgår de grønlandske betegnelser for krabben og dens nærmeste slægtninge. Dens levevis skildres medrivende:

I Parretiden anstiller den et artigt Optog med sin Mage, da begge knibe deres Saxe sammen, og Hannen fører sin Hun ved Siden og noget for [dvs. foran] sig, ligesaa høitidelig, som en Cavalier sin Dame. Saaledes sees de spadsere i Soelskin langs Strandbredden (s. 189).

Det gode krabbeliv er dog ikke frit for farer; krabben er nemlig velsmagende, og grønlænderne har udviklet en art »Fiskestikkere eller Lystre« (s. 190), som de bruger i fangsten.

I sin sidste artikel fra 1788 tager Fabricius »Field-Ræven« eller polarræven op til grundigere behandling end i *Fauna Grønlandica*. Det er påkrævet, fordi arten ofte sammenblandes med andre ræve, og i modsætning til mange naturkyndige har han »havt Leilighed at betragte visse Dyr levende og bemærke deres Oekonomie« (Fabricius 1788c s. 423). Den udførlige beskrivelse af polarræven og dens levevis bygger da også eksplicit på hans egne iagttagelser. Han har fx set, hvordan den fanger kuller ved at pjaske med potten i vandet, så fisken stiger op mod de glinsende bevægelser i overfladen (s. 44of). Betydningen af artens grønlandske betegnelse drøftes med den anerkendende begrundelse, at »Grønlænderne i Almindelighed have god Grund til de Benævnelser, de pleie at give Naturalier« (s. 427). »Terienniak« [terianniaq], som 'polarræv' hedder, betyder efter Fabricius' opfattelse sandsynligvis »Muus-Efterstræber« (s. 428). Den etnografiske interesse, der viser sig i hans sproglige iagttagelser, kommer også til udtryk i hans redegørelse for grønlændernes fangstmetoder (s. 444-46, jf. figur 4). At indbyggernes velfærd ligger ham på sinde, fremgår af redegørelsen for polarrævens nytteværdi; skindene kan sælges i Europa for høje priser, og hvis man fik organiseret fangsten, »da vilde Handelen vinde, og Grønlændernes Kaar maaskee forbedres« (s. 446).

Ud over Fabricius' artikler indeholder Skrifterne fra 1788 yderligere tre afhandlinger med grønlandsk emne, hvoraf de to blev publiceret af astronomen og landmåleren Thomas Bugge (1740-1815). De viderebringer begge observationer af missionæren Andreas Ginge, som boede i Godthåb/Nuuk. Den første (Bugge 1788a) indeholder tabeller med astronomiske og meteorologiske observationer. Inden tabellerne fastlægges Godthåbs position, men allerførst gør Bugge rede for de anvendte instrumenter – og for Ginges praktiske problemer: »Een iblant de vigtigste var, at han til sig og Familie ikkun kunde erholde eet eneste Værelse, i hvilket hans Instrumenter umueligen kun-

de opstilles« (Bugge 1788a s. 176). Derved gik han glip af et helt års arbejde. Den anden afhandling offentliggør Ginges iagttagelser af nordlyset og specielt dets indflydelse på magnetnålens misvisning (Bugge 1788b). Slutningsordene er den videnskabeligt interesserede missionærs egne: »Giver Gud Evne og Leilighed, skal jeg i Fremtiden fortfare med disse Iagttagelser« (s. 549).

Den sidste artikel om Grønland fra 1788 er læsefrugter – i bedste forstand. Den er forfattet af den lærde kartograf og søofficer Poul Løvenørn (1751-1826). Han var i 1786 udset til at lede en ekspedition, der skulle undersøge den østgrønlandske kyst, hvor man endnu mente at kunne finde de gamle nordboers Østerbygd. Som forberedelse til ekspeditionen studerede han søkort og rejseberetninger fra området. Han undrede sig over, at Frobishers stræde på de fleste kort var placeret i Grønland (Løvenørn 1788 s. 221). Derfor nærlæste han beretningerne fra Martin Frobishers rejser efter Nordvestpassagen i 1570'erne og sammenholdt dem med andre kilder. Derved kunne Løvenørn påvise, at Frobisher strædet (det nuværende Frobisher Bay) ligger i Amerika, og at det, Frobisher kaldte Vestfrisland, faktisk er det sydlige Grønland.

Omkring 1800 var det stadig uhyre få, der selv fik mulighed for at rejse til Grønland. Derfor var de københavnske lærde i vidt omfang afhængige af, hvad der blev sendt til dem fra det fjerne Nord. Blandt de mange opsigtsvækkende genstande, der fandt vej til København, var naturligvis også sten. En af dem blev beskrevet af veterinæren P.C. Abildgaard (1740-1801), hvis faglige interesser var meget brede. I 1795 så han i Naturhistorie-selskabet »en hvid, storbladig, halvgiennemskinlig og temmelig tung Steenart fra Grönland« (Abildgaard 1801 s. 311). Stenen blev få år efter navngivet af mineralogen I.B. d'Andrada e Silva: »Han har kaldt denne grønlandske Steen *Kryolith* eller *Iissteen* formedelst dens Udseende, og fordi den smelter saa meget let for Blæsrøret« (s. 312). På Andradas opfordring har Abildgaard undersøgt stenen endnu en gang, men den fortjener »en nøjagtigere og fuldstændigere Undersøgelse, som dog vanskelig vil erholdes, da denne Steenart er saa sielden og saa lidet deraf er kommen til Europa, og maaskee endnu i mange Aar ikke mere bliver bragt til os fra Grönland« (s. 316). Abildgaard havde ingen oplysninger om stenens præcise fundsted; det blev Karl Ludvig Giesecke, der i 1809 kunne fastslå, at Ivittuut er kryolittens hjemsted.



FIGUR 4. Fjeldræven eller polarræven. Øverst til højre (betegnet som Fig. I) ses en hvid han, under den en sortblå hun i spring (Fig. II). Øverst til venstre afbildes en grønlandsk stenfælde (Fig. III), derunder en træfælde, som »Colonisterne«, dvs. danskerne, bruger (Fig. IV). I nederste venstre hjørne vises en pote, hvis lighed med en harefod har givet arten dens linnæiske navn, *canis lagopus* (nu *Vulpes lagopus*). Kobberstikket har Fabricius' tegninger fra Grønland som forlæg (Fabricius 1788c).

Selv om Otto Fabricius ikke genså Grønland efter sin hjemvenden, beskæftigede landet ham stadig. Han fortsatte sine studier af faunaen i flere artikler, som ikke skal behandles her, og uden for Selskabets skrifter udgav han en grønlandsk grammatik og ordbog. Ved to møder i Selskabet forelagde han beskrivelser af grønlændernes fangstredskaber, og de blev siden trykt (Fabricius 1810 og 1818). Egentlig fandt han emnet mindre vigtigt,

men jo længere jeg har taget det i Betænkning, desmere er det kommet mig for, som det dog kunde have sin Nytte at vorde bekjendt med Natur-Menneskets store Sindrigheid i at udfinde de gjenneste [dvs. hurtigste] Midler til deres Nödtörfthigheds Afhjelpning, hvorpaa Grönlændernes Fange-Redskabers ret mekaniske Indretning unægtelig afgive et stort Beviis (Fabricius 1810 s. 128).

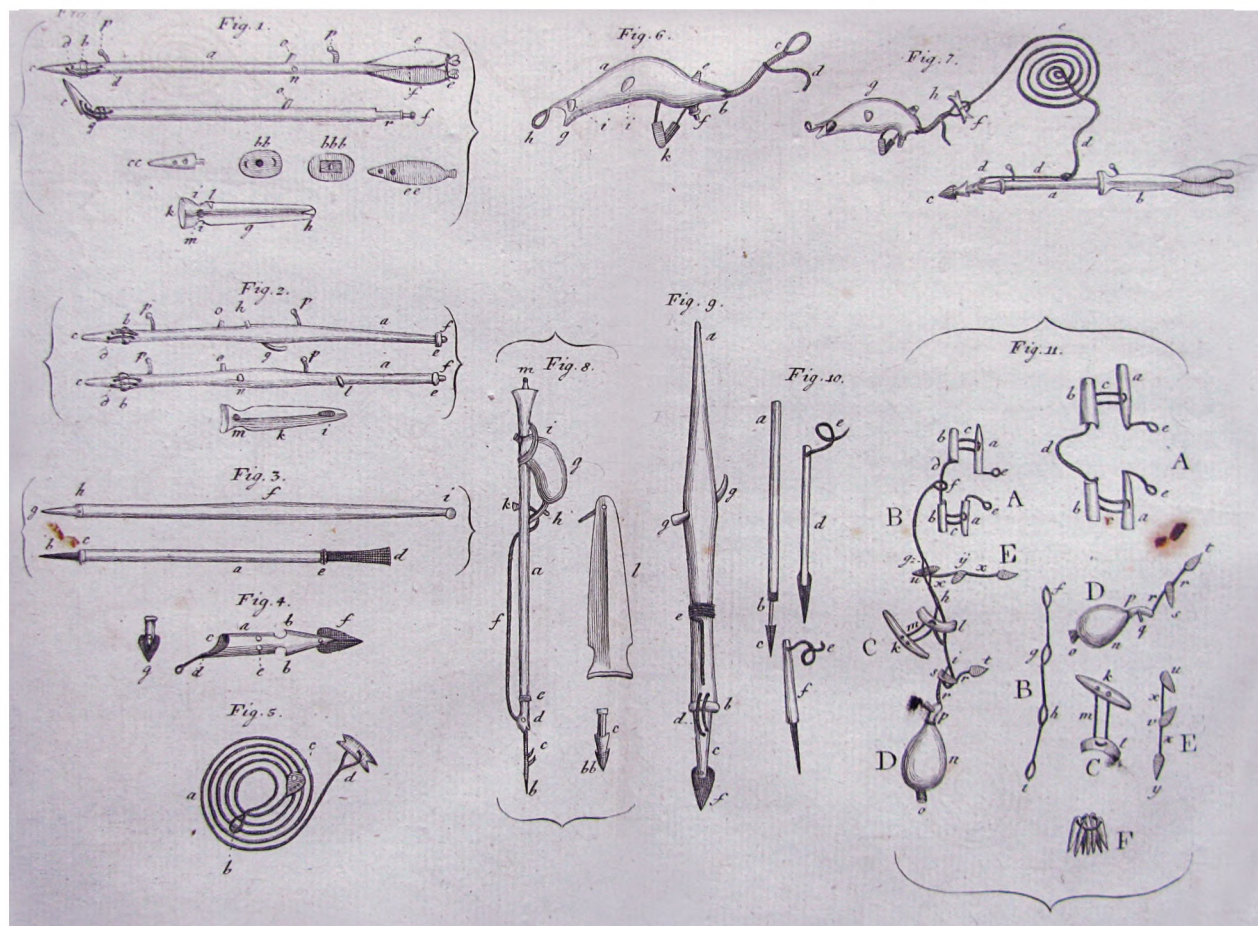
Den første afhandling angår sælfangsten, som er den vigtigste næringsvej:

Herpaa digtes og tragtes fra Barnsbeen, og hvo som ej kommer til nogen Færdighed heri, kan ej

kaldes en ægte Grönlænder, ej findes skicket til at vorde det almindelige [dvs. almenheden, samfundet] nyttig, men snarere maae falde andre til Byrde, og kan ej vente at blive meget agtet af sine Landsmænd; den derimod, som naaer nogen Færdighed heri, har tillige faaet Ret til den Titel: *En god Forhverver* (Piniarte v. Angursorsoak); mærkværdigt er det og, at i Landets Sprog en Mands-Person heder: *Angut*, der egentlig betyder: *et Middel til at fange Sælhundede*, ret som han egentlig var skabt dertil, hvilket tilkjendegiver, at man fra Begyndelsen har anseet dette at være det vigtigste at kunne, og hvortil hörde ret mandig Skarpsindighed og mandig Styrke (s. 129).

Fabricius deltog selv i sælfangsten efter at have lært sig kajaksejladens ædle kunst, og endnu mange år efter har han erfaret, at grønlænderne stadig agter ham for hans indsats i fangsten (s. 130).

Efter de indledende oplysninger om fangstens økonomiske og sociale betydning følger omhyggelige beskrivelser af fangstredskaberne og deres virkemåde (jf. figur 5). Fabricius' respekt for grønlændernes behændighed og højt raffinerede fangstmetoder lyser gennem de tørre, detaljerede udredninger.



FIGUR 5. Redskaberne til sælfangst: harpuner, pile, remme og blærer. Funktionen af hver enkelt del udredes detaljeret i artiklen (Fabricius 1810).



FIGUR 6. Barrows and (*Anas Barrowii Richards*). Reinhardt har valgt at vise netop denne art, fordi den er vanskelig at identificere og kun sparsomt afbildet i de samtidige ornitologiske værker (Reinhardt 1837, tavle III).

Fangsten af landdyr, fugle og fisk er emnet for den anden afhandling (Fabricius 1818). Jagten til lands har tidligere været af større betydning for grønlænderne end nu, »da Landdyrene ere blevne saa faa og fordrevne, siden Skydegevæhrerne bleve indførte ved de Danskes Ankomst til Landet« (Fabricius 1818 s. 233). Til de vigtigste fangststyr på land hører ræven, og Fabricius henviser til sin fremstilling af rævefangsten i afhandlingen om fjeldræven (jf. figur 4). Systematisk skildrer han redskaberne til de øvrige former for fangst, afbildet i en detaljerig planche.

Fabricius' *Fauna Grønlandica* opnåede fortjent berømmelse, men blev naturligvis forældet, og i Selskabets skrifter leverede zoologen Johannes Reinhardt (1776-1845) nogle påkrævede tillæg og ændringer til det gamle værk (Reinhardt 1837). Materialet kendte han fra Det kongelige naturhistoriske Museum, hvis arktiske samlinger løbende forøgedes under hans ledelse. Hans interesse i den grønlandske fauna skyldtes ikke

mindst landets beliggenhed, det danner »saa at sige, en Overgang imellem Europa og Amerika. Det frembyder derfor et fortrinligt Sammenligningspunkt i Undersøgelserne om Forskjellen af Formernes Fordeleling efter den geographiske Længde i den nordlige polare Zone« (Reinhardt 1837 s. 86). Inventeringen af de nyfundne arter viser »Overvægten af eiendommelige [dvs. specifikt grønlandske] eller amerikanske Hvirveldyr over de udelukkende europæiske« (s. 90). Til de amerikanske henregner Reinhardt andefuglen *Platypus Barrowii* eller *Anas Barrowii Richards* (s. 103f, jf. figur 6).

Afhandlingens hovedafsnit er en systematisk fortegnelse over Grønlands fisk, og den suppleres i et kort tillæg, der er motiveret af fremkomsten af to nye arter, dels fra den naturhistoriske forenings samling,² dels i en sending fra Fiskeræsset/Qeqertarsuaatsiaat (s. 193f).

Endnu mere levende fornemmer man den datidige forsknings afhængighed af leveringerne nordfra i et selvstændigt tillæg til afhandlingen:

Efter at den hele Afhandling ... var færdigt fra Trykkeriet, erholdt jeg i de sidste Sendinger fra Grønland dette Efteraar (1837) nogle Exemplarer af *Lycodes*, og deriblandt et Individuum fra Omenak ved Pastor *Funch*, hvilket forekommer mig at udgiøre en egen nær til *Lycodes reticulatus* staaende Art, hvis Særkjender ville i det følgende blive noget udførligere meddeelte (Reinhardt 1838 s. 223).

Samtidig med Reinhardts studier i fiskearterne publiceredes en afhandling om nogle mindre iøjnefaldende havdyr: de grønlandske tanglopper (Krøyer 1838). Forfatteren er den vidtberejste zoolog Henrik Krøyer (1799-1870), som ikke selv kom til Grønland, men havde adgang til udmærkede samlinger i København, dels på Det kongelige naturhistoriske Museum, dels i den naturhistoriske forening. Foruden tanglopperne eller amfipoderne, der er en orden inden for krebsdyrenes klasse, beskriver Krøyer andre grønlandske krebsdyr og runder af med en oversigt over hele klassen, for så vidt som den var kendt fra Grønland. I sin indledning gør han opmærksom på, at tanglopperne længe har været noget oversete i forskningen:

Grunden hertil maa ikke alene søges i den Omstændighed, at Amfipoderne almindeligen ere smaa, og kun vise ringe Afvexling i Farve; men

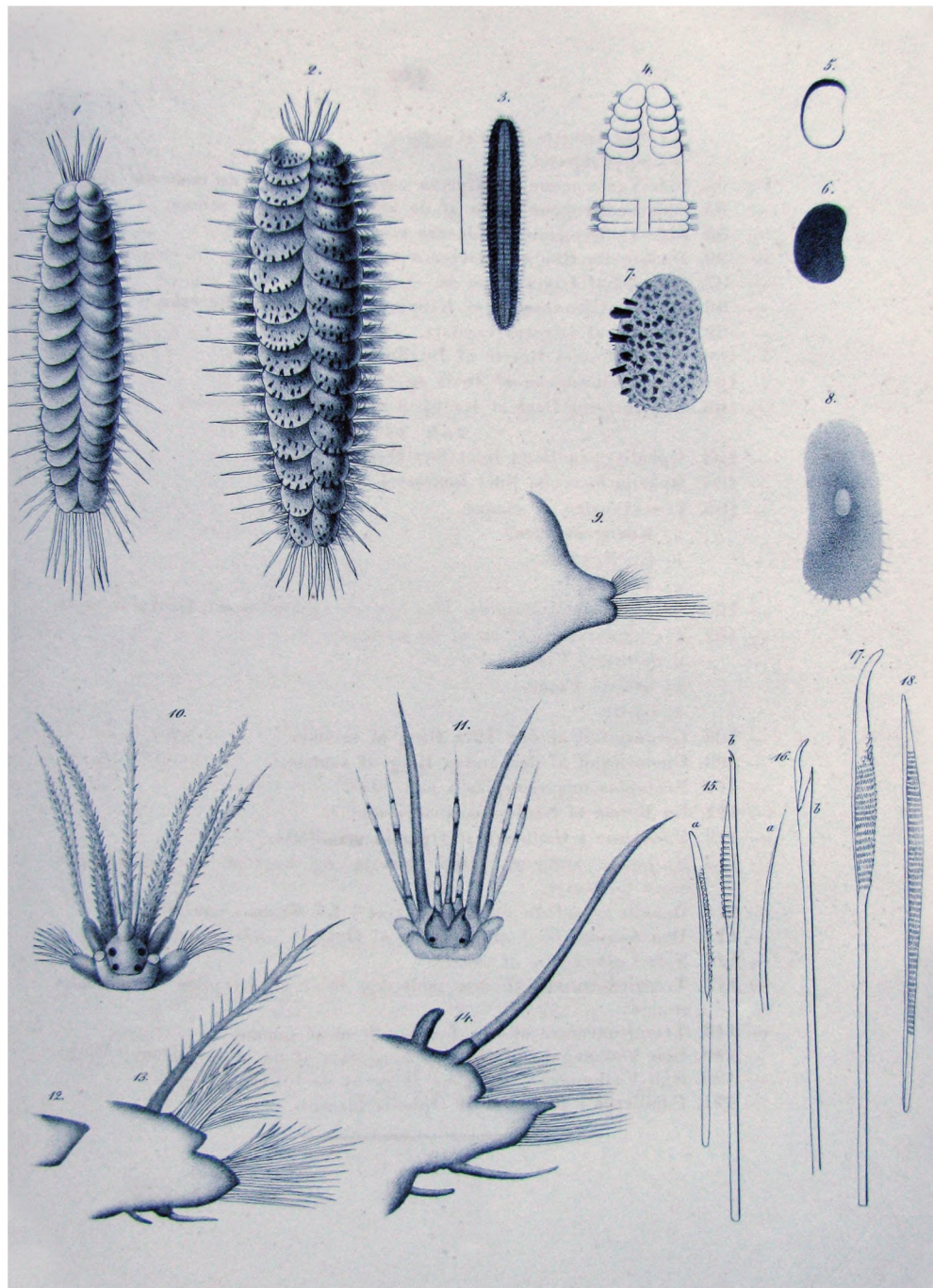
2. Dvs. den i 1833 oprettede Dansk Naturhistorisk Forening i Kjøbenhavn, nu Dansk Naturhistorisk Forening

ogsaa i deres Bygning, som gjør det vanskeligt at opnaae nogen sikker Kundskab om dem, uden at adskille dem næsten Led for Led; endeligen i deres Opholdssteder, som ofte hindre alle Iagttagelser over dem (Krøyer 1838 s. 231).

Afhandlingen blev belønnet med Selskabets sølvmedalje og har været et godt argument for hans indvalg to år senere. Desværre var han for længst død, da hans plejesøn P.S. Krøyer malede sit berømte billede »Et Møde i Videnskabernes Selskab« (1895-97), og derfor figurerer han ikke på det store billede (jf. Lomholt 1954).

De grønlandske smådyr afgav også stof til zoologen og botanikeren A.S. Ørsted (1816-72) beskrivelse af ledorme (Ørsted 1843). Indledningsvis påpeger forfatteren, at emnet ikke har været belyst siden Fabricius' *Fauna Grønlandica*, selv om der er fremkommet nyt materiale. Ørsted havde ikke været i Grønland og var henvist til at arbejde med de københavnske samlinger. Han gør udtrykkeligt opmærksom på den fejkilde, der ligger i, at »baade Beskrivelserne og Afbildningerne ere udførte efter Spiritusexemplarer« (Ørsted 1843 s. 156). Nu var han kendt som en fremragende illustratør, og hans tavler i afhandlingen forekommer da også ualmindelig smukke (jf. figur 7).

Figur 7. Ledorme af slægterne Lepidonote (1-2) og Pholoe (3-4). Tavlen viser gæller (5-8), hoveder (10-11), finner [nu kaldet børstefødder] (9, 12-14) og børster (15-18) (Ørsted 1843 Tavle 1).



I modsætning til biologerne havde geologen C. Pingel (1793-1852) opholdt sig i Grønland, hvor han i Julianehåb/Qaqortoq distrikt i sommeren 1828 gjorde observationer, som siden blev publiceret. I Selskabets skrifter kom hans beskrivelse af sandstensformationerne i Sydgrønland (Pingel 1843), sidenhen benævnt Igaliko-sandstenen.

På selvsyn byggede naturligvis også den store Grønlandsforsker H. Rink (1819-93) publikationer. I 1852-53 udgav han to sammenhængende afhandlinger, hvoraf den første (Rink 1852) hovedsagelig er geografisk. Den indbefatter hans berømte kort over, hvad man dengang kaldte Nordgrønland, i dag det nordlige Vestgrønland (figur 8, jf. Larsen & Sørensen 2010 s. 107f).

Rink var egentlig udsendt for at foretage mineralogiske undersøgelser, specielt af grafitforekomsterne i Upernavik distrikt (jf. s. 13f i dette festskrift), men savnede et kort over landområderne. Derfor foretog han systematiske iagttagelser af distriktets geografi under hele sit tidligste Grønlandsophold 1848-51. Den første vinter tilbragte han i Godhavn/Qeqertarsuaq på Disko/Uiffaq, og da solen kom over horisonten d. 12. januar 1849, påbegyndte han sine opmålinger af området. Hans næste vinterkvarter blev Uummannaq, hvis omgivelser han ligeledes kortlagde:

Da Dagene bleve noget længere, begyndte jeg paa en Række af Slædereiser, hvis Hensigt det var at gjøre mig bekendt med alle Fjordens inderste, østlige Forgøninger, de indre Iisfjorde, og som ledede mig til Overbeviisningen om Indlandets fuldkomne Bedækning med Iis og Iisfjeldenes Oprindelse fra samme (Rink 1852 s. 42)

Han iagttog bræerne kælve og søgte at anslå omfanget af den is, der i form af isbjerge årligt blev presset i havet. Al usikkerhed til trods stod det ham klart, at Indlandsisens udstrækning måtte være enorm.

Foruden Indlandsisen, som han navngav i sin afhandling fra 1852, beskrev han »Yderlandet«, de beboelige kystegne, både geologisk, meteorologisk og botanisk. Året efter uddybede han sin geologiske beskrivelse af det nordlige Vestgrønland (Rink 1853), illustreret med et par fine tegninger af landskabet (jf. figur 9).

Rink sluttede sin geologiske afhandling med omtalen af »et Stykke gedigent Jern, som jeg forefandt henliggende hos Grønlænderne ved Niakornak i Jakobshavns [Ilulissat] Distrikt, og som de fortalte mig at have fundet ikke langt fra Stedet, paa Rullesteensletten foran Annorritok-Elven« (Rink 1853 s. 97). Ef-

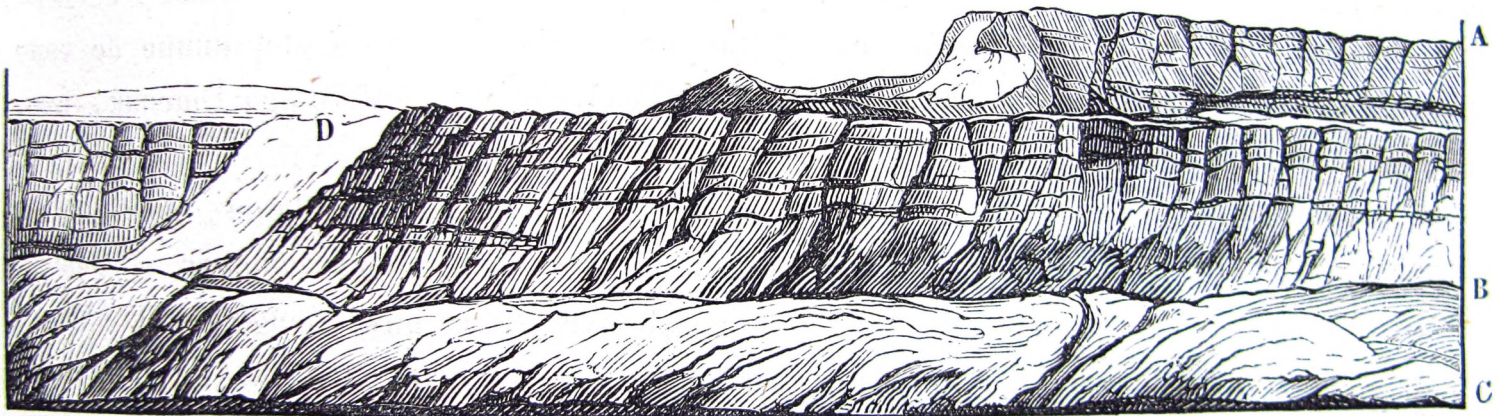


FIGUR 8. Udsnit af Rinks kort over de danske handelsdistrikter i »Nordgrønland«, i dag det nordlige Vestgrønland. Her bliver Indlandsisen navngivet og aftegnet som en sammenhængende masse med gletschere, der udskyder isbjergene (Rink 1852).

ter en foreløbig undersøgelse fandt Rink det rimeligt, at stykket måtte være en »Aërolith«, altså meteorsten – hvad man siden har afkræftet.

Rinks manuskript til afhandlingen findes stadig i Selskabets arkiv, som også rummer et håndskrift med titlen »Om den geognostiske Beskaffenhed af Upernaviks Distrikt i Nordgrønland, af H. Rink, Godhavn [Qeqertarsuaq] paa Disko [Uiffaq] i Vinteren 1848-49« (Lomholt 1973 s. 90 og 93). Til dette manuskript hører en kortskitse, øjensynlig et forarbejde til det store kort, der blev publiceret i 1852; skitsen er aftrykt Lomholt 1973 s. 91.

I modsætning til det brede interessefelt i Rinks to afhandlinger fokuserede en lidt yngre monografi udelukkende på Grønlands meteorologi. Det er fjerde bind i værket *Collectanea meteorologica* (Østergaard m.fl.



Trap- og Kuldannelse paa Sydsiden af Innerit-Fjorden.

A—B Trap.

B—C Sandsteen med Kullag.

D. Höilandsiis og Skred-Jökel.

FIGUR 9. Rinks tegning af basalt- og kuldannelse på sydsiden af Innerit-fjorden. Øverst, fra A til B, findes et lag basalt (»Trap«), derunder fra B til C sandsten med kullag. D betegner dels højlandsisen, dels en gletscher (Rink 1853 s. 83).

1856), som blev udgivet af Selskabet uden for skriftserierne - og på latin, som stadig i midten af 1800-tallet var gangbart i internationale videnskabelige sammenhænge. De omfattende observationer dækker perioden 1832-54 og er foretaget i Upernavik, Jakobs-havn/Ilulissat og Godthåb/Nuuk.

Grønlands marine fauna var fortsat et forskningsområde, som gav anledning til afhandlinger i Skrifterne. Til de største hører »Nordhvalen« eller grønlandshvalen, som blev beskrevet i en afhandling af D. F. Eschricht (1798-1863) og Reinhardt (Eschricht & Reinhardt 1861). De havde begge tidligere arbejdet med emnet, især dog Eschricht, hvis afhandlinger om hvaldyrene i almindelighed udkom i Selskabets skrifter 1845-51. Dengang håbede han at modtage materiale fra Carl Peter Holbøll, inspektør for kolonierne og hvalfangsten: »Hans trofaste Ven Capitain Holbøll afreiste til Grønland d. 25de Marts 1856 med de bedste Tilsagn, men hverken fra ham eller fra Skibet ... er der indtil denne Dag kommet noget Budskab« (Eschricht & Reinhardt 1861 s. 435). Efter denne tragedie har de to zoologer hovedsagelig arbejdet med »en i Saltlage opbevaret, nyfødt Unge af denne Hval, som Hr. Major Fasting ... havde medbragt fra Godhavn med betydelige personlige Opoftrelser og skjænket til det Kongelige naturhistoriske Museum« (s. 436).

Inden beskrivelsen af grønlandshvalens anatomi diskuterer de to forfattere artens udbredelse før og nu. I datiden var der fremsat formodninger om, at hvalfangsten havde presset grønlandshvalen nordpå. Over for den hypotese stiller forfatterne en række observationer af hvalernes vandringer, bl.a. optegnelser fra hvalfangerloger, dvs. handelspladser langs den grønlandske vestkyst (s. 437-44). Fra disse anlæg holdt man udvig efter hvalerne og noterede omhyggeligt ikke bare udbyttet af fangsten, men også harpunerede dyr, som man måtte opgive at bjerge, og forbipasserende hvaler, der slap for fangst pga. vejr og is (s. 439f). Konklusionen bliver, at grønlandshvalens vandringer ikke skyldes fangst, men klimatiske forhold:

Alle Erfaringer vise os nemlig Grønlandshvalen som et Dyr, der er nøie og uadskillelig bundet til Isen; ikke blot søger den, medens den opholder sig ved Kysten, med Forkjærlighed det med Iisflager og Iisstykker overfyldte Hav, eller streifer langs Randen af det faste fra Landet udgaaende Iisdække eller flokkes inde i Huller og Aabninger i dette; men dens Ankomst til Kysten falder tillige paa en mærkelig Maade sammen med Ankomsten af de mægtige Driviismasser, som komme fra Baffinsbugtens nordligste og nordvestligste Deel og i Grønland bære Navn af Vestisen (s. 447).

Selvom hvalfangsten altså ikke forklarer hvalens vandringer eller udbredelse, har den naturligvis haft betydning for bestanden. Lang tids rovdrift formindskede hvalernes antal, indtil de blev så få, at hvalfangsten ikke længere kunne betale sig (s. 450).

Bedre skjult for menneskelig indblanding og jagttagelse er dybhavsfiskene selvsagt. Kendskabet til dem var længe sporadisk, og de få eksemplarer, der nåede til København, var i slet forfatning. I sin afhandling om de grønlandske fisk fra 1837 måtte Reinhardt derfor afstå fra en præcis bestemmelse af et meget interessant fund. Først 40 år senere kunne C.F. Lütken (1827-1901) kaste afgørende nyt lys over levingerne af den tidligere fundne dybhavsfisk (Lütken 1878). Da havde han nemlig modtaget et fuldstændigt og ganske velbevaret eksemplar: »Det var fundet af en Grønlænder i December 1876, omtrent halvanden Mil Vest for Sukkertoppen [Maniitsoq], dødt og drivende ovenpaa Vandet, og ankom hertil allerede i Maj Maa-ned 1877, opbevaret i Spiritus« (Lütken 1878 s. 310). Eksemplaret blev aftegnet og litograferet med en forbløffende stoflighed i gengivelsen (figur 10).

Nogle år senere kunne Lütken supplere sin beskrivelse, da han havde modtaget endnu et eksemplar, denne gang fra Island (Lütken 1887).

Perioden efter 1879: Meddelelser om Grønland

I 1879 begyndte udgivelsen af *Meddelelser om Grønland*, som siden har været det centrale medium for Grønlandsforskningen. Det har selvsagt haft afgørende betydning for Selskabets skrifter, hvor publikationer specifikt om Grønland blev ret sjældne efter 1879. En række afhandlinger inddrager Grønlands naturforhold som led i en samlet arktisk region, og de forbigås i den følgende kortfattede præsentation.

Grønlands flora og dens oprindelse diskuteres i en afhandling af C.H. Ostenfeld (Ostenfeld 1926). Værkets beskedne omfang (72 sider i oktavformat) står i bemærkelsesværdig kontrast til det omfattende emne. Med sin indsigt i hele det arktiske områdes planteliv kan forfatteren påvise, at flere grønlandske arter op-



FIGUR 10. *Himantolophus Reinhardti* Ltk. i ca. $\frac{1}{3}$ naturlig størrelse (Lütken 1878 tavle I).

rindelig stammer fra det amerikanske kontinent. Det svarer ganske til Reinhardts omtalte undersøgelse af faunaen, hvor han påviste, at de oprindeligt amerikanske arter dominerer (Reinhardt 1837).

Selskabets seneste afhandling om Grønlands flora (Jørgensen, Sørensen & Westergaard 1958) betegner et metodisk nybrud. Her praktiseres studiet af kromosomtal for første gang på det grønlandske materiale. Forfatterne bygger naturligvis på tidligere tiders morfologisk baserede systematik, men anvender også de dengang nyeste landvindinger inden for kromosomforskningen i deres konklusioner om forholdet mellem arter og racer hos en lang række grønlandske planter.

Zoologen Ad. S. Jensens indgående kendskab til Grønlands fisk og fiskeri er blevet udmøntet i tre afhandlinger i Selskabets skrifter. På baggrund af sine iagttagelser under flere ekspeditioner til de vestgrønlandske farvande gav han i 1935 en udførlig beskrivelse af den grønlandske hellefisk (Jensen 1935). Arten er kommercielt interessant, fordi den smager så godt røget, men også i biologisk henseende påkalder den sig opmærksomhed: Den gyder sine æg på store dybder i Davisstrædet, og den gennemløber en række meget forskellige udviklingsstadier.

Sammenhængen mellem klimaforandringer og fiskebestanden behandlede han i en monografi, der udkom lige inden krigen (Jensen 1939). Afhandlingen samler iagttagelser fra en lang periode og fra adskillige kilder, og det påvises eftertrykkeligt, at fiskearternes udbredelse især er afhængig af havtemperaturerne.

Et par år senere udnyttede han sin viden om samtidens havdyr og deres udbredelse ved en identifikation af nogle aflejringer af skaller fra kvartærtiden, som var blevet fundet i Nordre og Søndre Strømfjord/Nassuttooq og Kangerlussuaq (Jensen 1942).

Skrifternes bidrag til human- og socialvidenskabernes udforskning af Grønland har altid været fåtallige, men der er dog udkommet to bemærkelsesværdige bind siden 1879.

190 år efter Marcus Wøldikes afhandling om det grønlandske sprog udgav L. L. Hammerich sin vigtige monografi om det eskimoiske verbalsystem (Hammerich 1936). Det teoretiske udgangspunkt er selvsagt et ganske andet end Wøldikes, det var inspirationen fra Louis Hjelmslev og hans sprogteori, der bragte Hammerich til at interessere sig for syntaksen i germanske

sprog. For at kunne begribe dens karakter tilbundsående ønskede han at tilegne sig et sprog med en fuldstændig afvigende struktur. Valget faldt på eskimoisk, og han foretog adskillige rejser til Grønland og Alaska, som resulterede i en række afhandlinger, dog uden for Selskabets regi; til gengæld kan Selskabet bryste sig af at have publiceret hans eskimologiske hovedværk.

Fabricius' konstatering af de forringede vilkår for grønlandernes jagt i afhandlingen fra 1818 blegner i forhold til de problemer, klimaændringerne nu stiller de arktiske samfund overfor. De er et af fokusområderne i forskningsprojektet *Waterworlds. Natural environmental disaster and social resilience in anthropological perspective*. Projektet har bl.a. resulteret i en antologi, udgivet af Selskabet, og her behandler to bidrag Grønland. Kirsten Hastrup analyserer Thule-eskimoernes problematiske situation (Hastrup 2009). Tidligere har befolkningens reaktion på ændrede naturforhold været nomadens mobilitet, men den mulighed er nu stærkt indskrænket, ikke bare af den smeltende is og de ustabile vejr- og strømforhold, men også af Hjemmestyrets³ bestræbelser for urbanisering og af de internationalt fastsatte fangstkvoters ufleksible grænser for fangernes levemuligheder. Frank Sejersen sammenholder i sin artikel (Sejersen 2009) de politiske og juridiske strukturer i Grønland med forholdene i det canadiske Nunavut. De samfundsmæssige rammer, der fastlægger eskimoernes handlemuligheder i de to områder, er ret forskellige, ligesom befolkningernes strategier for tilpasning til klimaændringerne: Hvor ønsket om at fastholde den traditionelle fangeridentitet er fremherskende i Canada, har Hjemmestyret bevidst satset på urbanisering og industrialisering som vejen frem.

Festskrifternes Grønland

Det er velkendt, at den danske kongefamilie er varmt interesseret i Grønland (se dette festskrift s. 84-99), og det afspejles i de festskrifter, Selskabet har udgivet for at fejre mærkedage i Hendes Majestæt Dronning Margrethe II's regeringstid.

Ved regeringsjubilæet i 1997 beskrev Henning Sørensen smykkestenen tugtupit (Sørensen 1997). Det røde mineral er yderst sjældent og blev først fundet i nærheden af Narsaq i Sydgrønland. Dets dannelse

3. Siden 2011 afløst af Selvstyret

skyldes en kombination af helt specielle omstændigheder: Magma, der er størknet i et lukket system, hvor der samtidig fandtes adskillige sjældne metaller og grundstoffer. Mineralets særegne skønhed gør det oplagt som smykkesten, og man har forsøgt at organisere en produktion, der kunne gavne hele lokalsamfundet. Men trods bestræbelser for at sløre den præcise beliggenhed af tugtupit-forekomsten blev den fundet og til dels ødelagt af mineraljægere. Siden har enkeltpersoner fremstillet smykker med tugtupit, men nogen samlet indsats har der ikke været basis for.

I festskriftet ved Dronningens tresårsfødselsdag spillede Grønland en vigtig rolle i Flemming Lundgreen-Nielsens artikel om digteren og historikeren Claus Christoffersen Lyschander (Lundgreen-Nielsen 2000). Lyschanders litterære hovedværk er en Grønlandskronike på vers fra 1608. Den blev trykt i anledning af Christian IV's tredje Grønlandsekspedition og giver en levende skildring af Grønlands historie, natur og befolkning:

De kvinder de ser så sælsom ud,
De bær ej på hovedet hat eller klud,
Det hår hænger alt udi lase.
Ved begge øren er bundet en tjavs,
Det andet er lagt, og skikked til lavs
Ad ryggen hen ned til hase
(citeret efter Lundgreen-Nielsen 2000 s. 108).

Lyschanders opfattelse af de grønlandske kvinder er et for længst tilbagelagt stadium – lykkeligvis. I Selskabets seneste festskrift til Dronningen fra 2010 fremlægger Kirsten Hastrup de forskellige faser i danskenes syn på den grønlandske befolkning (Hastrup 2010). Fra ulækre vilde i det fjerne Nord skiftede grønlænderne status til vildfarne hedninger, der skulle frelises ved mission. Siden så man dem som uoplyste medmennesker, der skulle hjælpes til uddannelse og fremgang. For 100 år siden stod især polareskimoerne som idealer, repræsentanter for urmenneskets ubændige livskraft. Siden har grønlænderne snarest været medborgere, der lever under ganske særlige omstændigheder.

Formentlig er geologien den videnskab, der har draget allerstørst nytte af Danmarks rigsfællesskab med Grønland, og i festskriftet fra 2010 fortæller en artikel af Lotte Melchior Larsen og Henning Sørensen, hvordan dansk videnskab takket være forbindel-

sen til Grønland fik en helt central placering i den internationale udforskning af Jordens historie (Larsen & Sørensen 2010). Grønland har været og er stadig en vigtig forudsætning for det geologiske verdensbilledes nye erkendelser.

Overblik

I alt er det 37 afhandlinger, der her er blevet præsenteret mere eller mindre kursorisk. De kunne have været suppleret med flere, men ikke mange, og de er repræsentative for Selskabets publikationer om grønlandske emner.

Der er en iøjnefaldende skæv fordeling på fag: Biologerne, især zoologerne, tegner sig for den klart største andel, og fra de øvrige naturvidenskaber er der afhandlinger inden for meteorologi i bred forstand, geologi og geografi. En håndfuld etnografiske artikler udgør det samfundsvidenskabelige indslag, mens humaniora er repræsenteret af to sprogvidenskabelige og et litteraturhistorisk bidrag.

Den tidsmæssige spredning er stor, for så vidt som Selskabet lige siden 1745 har udgivet afhandlinger fra Grønlandsforskningens vide felt. De er dog ujævnt fordelt over perioden med 1879 som det markante vendepunkt: *Meddelelser om Grønland* gjorde en publikation i Selskabets skrifter mindre interessant.

Helt fra begyndelsen har Selskabet haft viljen – og midlerne – til at lade sine publikationer illustrere. Der er løbende blevet fremstillet og trykt et betydeligt antal kobberstik, siden litografier og fotografier, foruden alverdens former for diagrammer. Deres primære formål har naturligvis altid været at støtte den videnskabelige fremstilling, men derudover har mange af dem indlysende æstetiske kvaliteter.

Det er ikke muligt at skrive en Grønlandsforskningens videnskabshistorie alene på basis af Selskabets skrifter, men næppe heller at gøre det uden dem. Set under ét udgør de en righoldig samling, der indbyder både til studium og til lystlæsning.

Tak

To medlemmer af Det Kongelige Danske Videnskabernes Selskab, botanikeren Ib Friis og geologen Lotte Melchior Larsen, har gjort mig den store tjeneste at gennemlæse manuskriptet til denne artikel. Jeg skylder dem tak for deres konstruktive kritik.

Litteraturliste

- Abildgaard 1801: P. C. Abildgaard: »Om norske Titanertser og om en nye Steenart fra Grønland, som bestaaer af Flusspatsyre og Alunjord«, i *Det Kongelige Danske Videnskabers-Selskabs Skrifter for Aar 1800 I*, s. 305-316.
- Bugge 1788a: Bugge, Thomas: »Uddrag af astronomiske og meteorologiske Observationer, foretagne paa Kolonien Gothaab i Grønland af Missionairen Hr. Andreas Ginge«, i *Nye Samling af det Kongelige Danske Videnskabers Selskabs Skrifter III*, s. 176-180.
- Bugge 1788b: Bugge, Thomas: »Om Nordlysets Indflydelse paa Magnetnaalens Declination, iagttaget ved Gothaab i Grønland Aar 1786 til 1787, af Missionairen Herr Andreas Ginge«, i *Nye Samling af det Kongelige Danske Videnskabers Selskabs Skrifter III*, s. 531-549.
- Eschricht & Reinhardt 1861: D. F. Eschricht & J. Reinhardt: »Om Nordhvalen (Balæna Mysticetus L.) navnlig med Hensyn til dens Udbredning i Fortiden og Nutiden og til dens ydre og indre Særkjender«, i *Det Kongelige Danske Videnskabernes Selskabs Skrifter. Naturvidenskabelig og matematisk Afdeling 5*, Række V, s. 433-592 med tavle I-VI.
- Fabricius 1788a: Otto Fabricius: »Om Driv-Iisen i de Nordlige Vande og fornemmelig i Davids-Strædet«, i *Nye Samling af det Kongelige Danske Videnskabers Selskabs Skrifter III*, s. 65-84.
- Fabricius 1788b: Otto Fabricius: »Beskrivelse over den store Grønlandske Krabbe«, i *Nye Samling af det Kongelige Danske Videnskabers Selskabs Skrifter III*, s. 181-190 med tavle.
- Fabricius 1788c: Otto Fabricius: »Field-Ræven, (CANIS LAGOPUS)«, i *Nye Samling af det Kongelige Danske Videnskabers Selskabs Skrifter III*, s. 423-448 med tavle.
- Fabricius 1810: Otto Fabricius: »Nöiagtig Beskrivelse over alle Grönlændernes Fange-Redskaber ved Sælhundefangsten, hvoraf vil sees deres mekaniske og ret hensigtsfulde Indretning«, i *Det Kongelige Danske Videnskabernes-Selskabs Skrifter for Aar 1807 og 1808 V,2*, s. 125-178 med tavle.
- Fabricius 1818: Otto Fabricius: »Nöiagtig Beskrivelse over Grönlændernes Landdyr- Fugle- og Fiskefangst med dertil hørende Redskaber«, i *Det Kongelige Danske Videnskabernes-Selskabs Skrifter for 1811 og 1812 VI,2*, s. 231-272 med tavle.
- Gram 1745: Hans Gram: »Fortale«, i *Skrifter, som udi det Kiøbenhavnske Selskab af Lærdoms og Videnskabers Elskere ere fremlagte og oplæste i Aarene 1743 og 1744*, bl.)(2-4.
- Hammerich 1936: L. L. Hammerich: *Personalendungen und Verbalssystem im Eskimoischen*. *Det Kgl. Danske Videnskabernes Selskab. Historisk-filologiske Meddelelser XXIII,2*, 226 s.
- Hastrup 2009: Kirsten Hastrup: »Arctic Hunters: Climate Variability and Social Flexibility«, i Kirsten Hastrup (ed.): *The question of Resilience. Social Responses to Climate Change*. *Det Kongelige Danske Videnskabernes Selskab. Historisk-filosofiske Meddelelser 106*, s. 245-270.
- Hastrup 2010: Kirsten Hastrup: »Kastevinde fra Nord. Grönlændernes indtog i dansk bevidsthed«, i Marita Akhøj Nielsen (red.): *Det fremmede som historisk drivkraft. Danmark efter 1742. Et festskrift til Hendes Majestæt Dronning Margrethe II ved 70-års-fødselsdagen den 16. april 2010*. Det Kongelige Danske Videnskabernes Selskab, s. 120-130.
- Jensen 1935: Ad. S. Jensen: *The Greenland Halibut (Reinhardtius hippoglossoides (Walb.)) its Development and Migrations*. *Det Kongelige Danske Videnskabernes Selskabs Skrifter. Naturvidenskabelig og matematisk Afdeling 9*, Række VI, 32 s.
- Jensen 1939: Ad. S. Jensen: *Concerning a Change of Climate during Recent Decades in the Arctic and Subarctic Regions, from Greenland in the West to Eurasia in the East, and Contemporary Biological and Geophysical Changes*. *Det Kgl. Danske Videnskabernes Selskab. Biologiske Meddelelser XIV,8*, 80 s.
- Jensen 1942: Ad. S. Jensen: *Two New West Greenland Localities for Deposits from the Ice Age and the Postglacial warm Period*. *Det Kgl. Danske Videnskabernes Selskab. Biologiske Meddelelser XVII,4*, 35 s.
- Jørgensen, Sørensen & Westergaard 1958: C. A. Jørgensen, Th. Sørensen & M. Westergaard: *The Flowering Plants of Greenland. A Taxonomical and Cytological Survey*. *Biologiske Skrifter udgivet af Det Kongelige Danske Videnskabernes Selskab 9,4*, 172 s.
- Kratzenstein 1770: C. G. Kratzenstein: »Væir-Observationer for Aarene 1767. og 1768. anstillede i Grønland«, i *Skrifter, som udi det Kiøbenhavnske Selskab af Lærdoms og Videnskabers Elskere ere fremlagte og oplæste i Aarene 1765. 1766. 1767. 1768. og 1769*, s. 373-392.
- Krøyer 1838: Henrik Krøyer: »Grönlands Amfipoder. Som Tillæg: Beskrivelse af nogle andre grönlandske Kræbsdyr, og Optælling af Kræbsdyrklassens hidtil bekjendte grönlandske Arter, i Forbindelse med nogle zoologisk-geografiske Bemærkninger over de boreale Krustaceer«, i *Det Kongelige Danske Videnskabernes Selskabs naturvidenskabelige og matematiske Afhandlinger 4*, Række VII, s. 229-326 med tavle I-IV.
- Larsen & Sørensen 2010: Lotte Melchior Larsen og Henning Sørensen: »Grönlands geologi som kilde til inspiration og ny forståelse af det geologiske verdensbillede«, i Marita Akhøj Nielsen (red.): *Det fremmede som historisk drivkraft. Danmark efter 1742. Et festskrift til Hendes Majestæt Dronning Margrethe II ved 70-års-fødselsdagen den 16. april 2010*. Det Kongelige Danske Videnskabernes Selskab, s. 104-119.
- Lomholt 1954: Asger Lomholt: »Et Møde i Videnskabernes Selskab«. *P. S. Krøyers maleri og dets tilblivelse*. Det Kongelige Danske Videnskabernes Selskab, 52 s. med planche.
- Lomholt 1973: *Det Kongelige Danske Videnskabernes Selskab 1742-1942. Samlinger til Selskabets Historie V*, v. Asger Lomholt. Det Kongelige Danske Videnskabernes Selskab, 324 s.
- Lundgreen-Nielsen 2000: Flemming Lundgreen-Nielsen: »Claus Christoffersen Lyschander. Christian IV's poetiske reporter«, i David Favrholt, Pia Grüner og Flemming Lundgreen-Nielsen (red.): *Som kongerne bød. Fra trelleborgerne til enevælde*. *Festskrift til Hendes Majestæt Dronning Margrethe II i anledning af tresårsdagen 16. april 2000*, s. 104-120.
- Lütken 1878: Chr. Lütken: »Til Kundskab om to arktiske Slægter af Dybhavs-Tudsefiske: Himantolophus og Ceratias«, i *Det Kongelige Danske Videnskabernes Selskabs*

- Skrifter. Naturvidenskabelig og matematisk Afdeling* 5. Række XI, s. 307-348 med tavle I-II.
- Lütken 1887: Chr. Fr. Lütken: »Fortsatte Bidrag til Kundskab om de arktiske Dybhavs-Tudsefiske, særligt slægten *Himantolophus*«, i *Det Kongelige Danske Videnskabernes Selskabs Skrifter. Naturvidenskabelig og matematisk Afdeling* 6. Række IV, s. 323-334 med tavle.
- Løvenørn 1788: P. Løvenørn: »Afhandling om en mærkelig Feiltagelse i Henseende til Frobisher-Stræde, at det ikke kan have været i Grønland, som det paa Sø-Kaarterne almindelig aflægges; og tillige, at det Land, Frobisher kalder Vest-Friseland, maae være den sydligste Østre Kyst af Grønland«, i *Nye Samling af det Kongelige Danske Videnskabers Selskabs Skrifter* III, s. 220-234.
- Ostenfeld 1926: C.H. Ostenfeld: *The Flora of Greenland and its Origin. Det Kgl. Danske Videnskabernes Selskab. Biologiske Meddelelser* VI,3. 72 s.
- Pingel 1843: C. Pingel: »Om den, af Porphyrgange gjenembrudte, røde Sandsteen i det sydlige Grønland«, i *Det Kongelige Danske Videnskabernes Selskabs naturvidenskabelige og matematiske Afhandlinger* 4. Række X, s. 299-317.
- Ramus 1745: J.F. Ramus: »Historisk og *Physisk* Beskrivelse over Nordlysets forunderlige Skikkelse, Natur og Oprindelse«, i *Skrifter, som udi det Kiøbenhavnske Selskab af Lærdoms og Videnskabers Elskere ere fremlagte og oplæste i Aarene 1743 og 1744*, s. 317-396 med 14 figurer.
- Reinhardt 1837: Johannes Reinhardt: »Ichthyologiske Bidrag til den grønlandske Fauna«, i *Det Kongelige Danske Videnskabernes Selskabs naturvidenskabelige og matematiske Afhandlinger* 4. Række VII, s. 83-196 med tavle I-VIII.
- Reinhardt 1838: Johannes Reinhardt: »Tillæg til det første Bidrag til den grønlandske Fauna«, i *Det Kongelige Danske Videnskabernes Selskabs naturvidenskabelige og matematiske Afhandlinger* 4. Række VII, s. 221-228.
- Rink 1852: H. Rink: »Om den geographiske Beskaffenhed af de danske Handelsdistrikter i Nordgrønland«, i *Det Kongelige Danske Videnskabernes Selskabs Skrifter. Naturvidenskabelig og matematisk Afdeling* 5. Række III, s. 37-70 med kort.
- Rink 1853: H. Rink: »Udsigt over Nordgrønlands Geognosi, især med Hensyn til Bjergmassernes mineralogiske Sammensætning«, i *Det Kongelige Danske Videnskabernes Selskabs Skrifter. Naturvidenskabelig og matematisk Afdeling* 5. Række III, s. 71-98.
- Rottbøll 1770: C.F. Rottbøll: »Afhandling om en Deel enten gandske nye eller vel forhen bekjendte, men dog for os rare Planter, som i Island og Grønland ere fundne, tilligemed en kort Indledning om Urtelærens Tilstand i Danmark. Læst i de sidste Sammenkomster Aar 1766. og de første af 1767«, i *Skrifter, som udi det Kiøbenhavnske Selskab af Lærdoms og Videnskabers Elskere ere fremlagte og oplæste i Aarene 1765. 1766. 1767. 1768. og 1769*, s. 393-462 med tavle I-VIII.
- Schøning 1760: Gerhard Schøning: »Nordlysets Ælde Beviist med gamle Skribenters Vidnesbyrd«, i *Skrifter, som udi det Kiøbenhavnske Selskab af Lærdoms og Videnskabers Elskere ere fremlagte og oplæste i Aarene 1759. og 1760*, s. 197-316.
- Sejersen 2009: Frank Sejersen: »Resilience, Human Agency and Climate Change. Adaptation Strategies in the Arctic«, i Kirsten Hastrup (ed.): *The question of Resilience. Social Responses to Climate Change. Det Kongelige Danske Videnskabernes Selskab. Historisk-filosofiske Meddelelser* 106, s. 218-244.
- Sørensen 1997: Henning Sørensen: »Tugtupit – en grønlandsk smykkesten«, i Poul Lindegård Hjorth, Erik Dal og David Favrhøldt (red.): *Fra Egtvedpigens til Folketinget. Et festskrift til Hendes Majestæt Dronning Margrethe II ved regeringssjubilæet 1997*, s. 225-243.
- Wøldike 1746: Marcus Wøldike: »Betænkning Om det Grønlandske Sprogs Oprindelse og Uliighed med andre Sprog«, i *Skrifter, som udi Det Kiøbenhavnske Selskab af Lærdoms og Videnskabers Elskere ere fremlagte og oplæste i Aaret 1745*, s. 129-156.
- Ørsted 1843: A.S. Ørsted: »Grønlands Annulata dorsi-branchiata«, i *Det Kongelige Danske Videnskabernes Selskabs naturvidenskabelige og matematiske Afhandlinger* 4. Række X, s. 153-216 med tavle I-VIII.
- Østergaard m.fl. 1856: C.C. Østergaard m.fl.: *Observationes meteorologicae per annos 1832-54 in Grønland factæ. Collectanea meteorologica sub auspiciis Societatis scientiarum danicæ* IV. vi + 232 s.